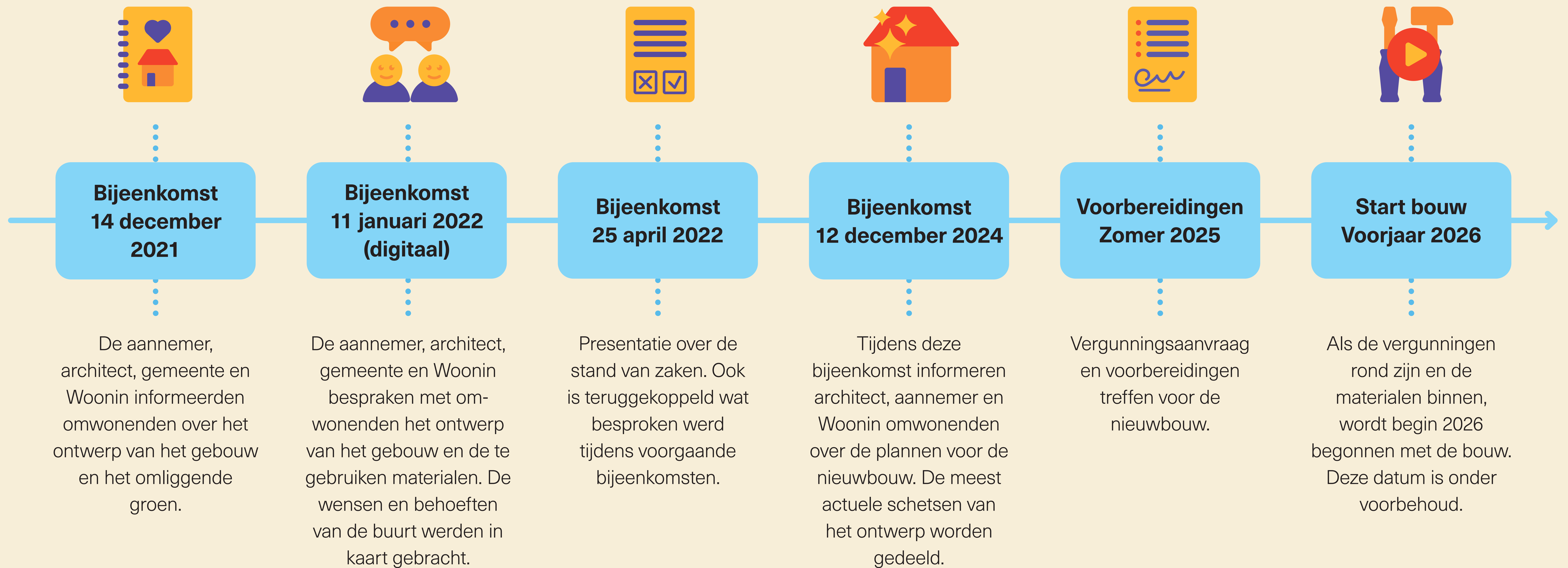


Tijdlijn en planning





Welke opmerkingen van omwonenden zijn meegenomen in het nieuwe ontwerp?

OPENBAAR GEBIED

Het is belangrijk dat het groen van het gebouw goed aansluit op het openbaar gebied.

Vereniging Natuur en Milieu en groenspecialisten werken nog aan het beplantingsplan voor het openbaar gebied. Dit ontwerp volgt later. De groene plint van het gebouw helpt om het te laten aansluiten op het openbaar gebied. Het gebouw wordt uiteraard binnen de geldende geluidsnormen gerealiseerd. Omwonenden gaven het idee mee om de bushalte te verplaatsen. Dit vanwege vermoedelijke geluidsoverlast.

GROEN

De buurt wil graag een groene uitstraling met bomen aan de voorkant. Ook is de wens dat gekapte bomen worden teruggeplaatst.

In het ontwerp worden bomen teruggeplaatst aan zowel de Frankenweg als de Steenstraat. Voor het gebouw komt een brede groenstrook. Voor de bergingen wordt een groen gaaswerk met klimplanten geplaatst, wat zorgt voor een groene uitstraling.

MATERIAAL

Omwonenden en de Welstand-commissie willen graag dat het nieuwe gebouw past bij de nieuwbouw in de directe omgeving. Daarom heeft een bakstenen gebouw de voorkeur.

Op de artist impression van het ontwerp is te zien dat voor baksteen is gekozen. Dit maakt dat het gebouw goed past bij de gebouwen in de directe omgeving.

PARKEERPLAATSEN EN BINNENTERREIN

Omwonenden vroegen om een ondergrondse parkeergarage en om een groen binnenterrein.

Een ondergrondse parkeergarage bouwen brengt extra hoge kosten met zich mee. Mede om die reden valt deze optie af. Wel wordt de binnentuin groener. De parkeerplaatsen worden zo gesitueerd dat tussen de vakken ruimte is voor groen. Ook komen er bomen op het binnenterrein.

BESTEMMINGSPLAN

Omwonenden willen het gebouw anders situeren en het zo laag mogelijk houden. Ook leeft de wens om de bovenste verdieping terug te laten springen.

Het Bestemmingsplan laat niet toe dat het gebouw anders op de kavel komt te liggen. Dat geldt ook voor het terugleggen van de bovenste verdieping. Volgens het Bestemmingsplan worden de bouwlagen respectievelijk 18 meter (6e), 15 meter (5e) en 12 meter hoog (4e). Het gebouw is zo geplaatst dat er weinig inkijk is bij de woningen aan de Steenstraat. De hoofdingang wordt verplaatst van het binnenterrein naar de Steenstraat. Vluchttrappen buiten worden voorzien van groen.

BALKONS

Omwonenden hebben gevraagd om meer privacy aan de kant van de Steenstraat. Dat kan worden gerealiseerd door balkons aan de achterkant van het gebouw te plaatsen of te werken met dichte balkonschermen. Ook is gevraagd om inpandige galerijen.

Het is niet mogelijk om balkons aan de achterkant van het gebouw te plaatsen. Inpandige galerijen zijn ook niet mogelijk, omdat dit niet veilig is. Daarom is het hekwerk van de balkons vervangen door glas met een stalen reling. Het glas krijgt een print, voor meer privacy. Dit geeft het gebouw ook een nette uitstraling, die past in de buurt.



**Prefab
beton-
platen**

**Metselwerk
zwartgrijze
voeg**

**Metselwerk
met grijze
voeg**

**Schoonwerk/
zichtbeton**

**Glazen
balkon met
print en
stalen reling**

**Groen
gaaswerk voor
gang bergingen**

Klimplant vanaf
maaiveld geleiden via
rvs staalmatten

**Kunststof
kozijnen
stofgrijs**

**Entreepui
aluminium
kozijnen**

Bomen voor
voldoende
privacy



Groenstrook

An architectural rendering of a modern, multi-story residential building with a brick facade and green metal balconies. The building is surrounded by lush greenery, including large trees and flowering bushes. A paved area with a brick pattern is in the foreground, where several people are walking and a person is riding a bicycle. The sky is blue with scattered white clouds. Three green circular callouts are overlaid on the image, providing specific details about the design.

Bomen
voor groene
uitstraling

Groene
vlucht-
trappen

Parkeer-
vakken ruim
opgezet, groen-
stroken tussen
de vakken.